

SÄÄSKI-SUVUN ALKUVAIHEET

Kärsämäen Sääskien taustat asiakirjojen ja Y-DNA:n perusteella



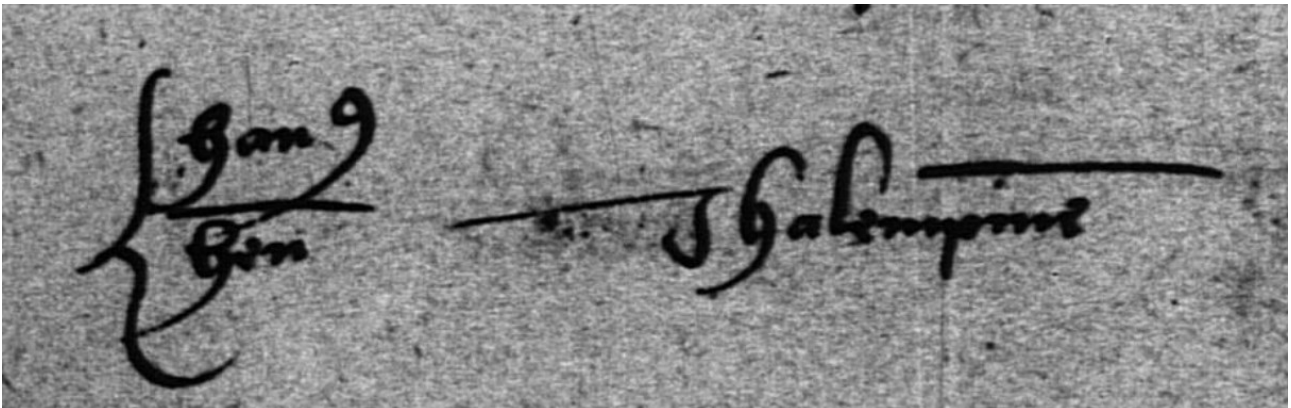
Ari Kolehmainen, Suku- ja historiapalvelu Menneen jäljet
21.2.2023

Aluksi

Tutkimuksen lähtökohtana oli selvittää Kärsämäen Sääski-talon isännän Olli Tapaninpojan (s. noin 1653) isälinjaisia taustoja asiakirjojen pohjalla ja täydentää raporttia isälinjaisilla DNA-tuloksilla, joita kantaisän mieslinjaisista jälkeläisistä on otettu. Keskityin tutkimuksessa 1650-lukuun ja sitä vanhempaan ajanjaksoon, kun tuosta eteenpäin suvun vaiheet olivat sukuseuralla jo dokumentoitu ja tiedossa.

Isälinjaisten DNA-testien perusteella on nähtävissä, että Sääski-suvun alkuperä on Savossa, joskaan ei Sääski-alkuisessa nimistössä, vaan jossain ns. lhalempisten ryppäeseen kuuluvassa suvussa. lhalempinen vaikuttaa yhdeltä vanhimmalta ja laajimmalta savolaissuvulta, josta on jo ennen vanhinta maakirjaa versonut nimenvaihdosten kautta muita sukuja. Ilman isälinjaisia DNA-tuloksia tällainen olisi mahdotonta osoittaa, mutta tarkkojen SNP-pohjaisten BigY-tulosten perusteella on nähtävissä, että osa lhalempisistä on toisilleen kaukaisempia kuin jotkut muun nimiset lhalempisille. Itse nimi lhalempinen katosi nimenä 1700-luvun alkuun tullessa, mutta nimi oli vielä 1500-luvulla voimissaan. Ilmeisesti rautakautiseen nimistöön pohjautuva nimi henkii muinaisuutta, mutta lhalempisten suvun jäsenet omaksuivat vähän kerrassaan muita nimiä käyttöönsä. DNA-tulosten perusteella voidaan arvioida nimen lhalempinen syntyneen 1200-luvun tietämällä, joka vastaa nimistötutkijoiden arvioita vanhimmista savolaisnimistä. Vaikka lhalempistä voidaankin pitää savolais-sukuna, ovat suvun isälinjaiset alkujuuret varhaisemmalla rautakaudella Hämeessä.

Isälinjaisen asutushistorian metodina on jälkeläislevinnän tutkiminen. Jos esimerkiksi keskimäärin 1200-luvulla tapahtuneen mutaation jälkeläiset painottuvat asiakirjojen alkaessa 1500-luvulla tietylle alueelle, vaikkapa Säämingin eli Savonlinnan ympäristöön, on todennäköistä, että jo mutaation omannut kantaisä on asunut lähistöllä.

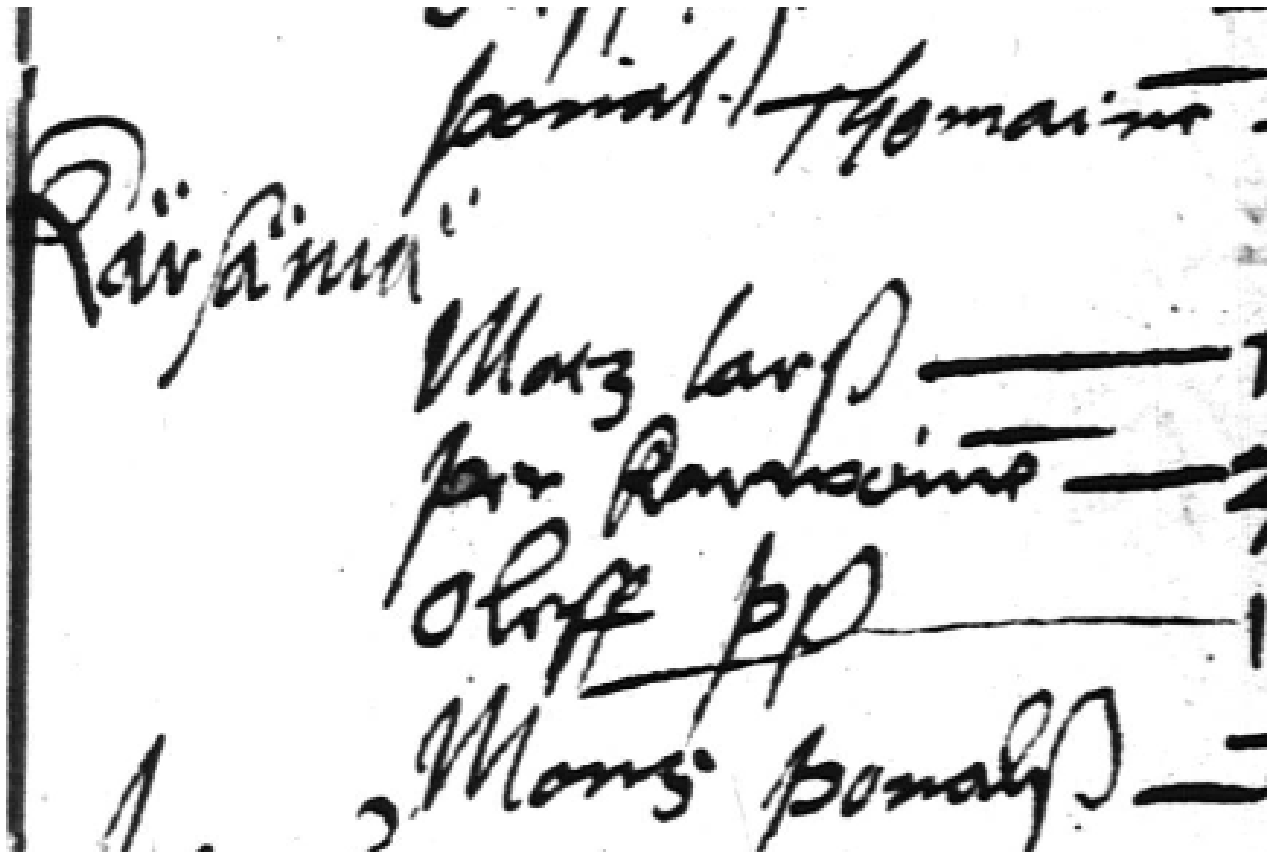


Kuva 1. Kuvassa Rantasalmen Putkisalmen neljänneksestä vuoden 1552 maakirjasta Hannu ja Heikki lhalempinen. lhalempinen oli Savon suurimpia sukuja vielä asiakirjojen alkaessa ja isälinjaisten DNA-tulosten perusteella Sääskien suvun isälinjainen alkujuuri juontaa keskiajalla lhalempisten sukuun. Lähde: Savon voutikuntien tilejä > Asiakirjat > 6170 Pien-Savon tilikirja ja maakirja (1552-1552): Tiedosto 36, Astia, Kansallisarkisto.

Sääsken talon taustaa

Suur-Pyhäjoen historian mukaan Sääskin talon perusti Pekka Pekanpoika vuonna 1565. Veroluetteloiden perusteella perustaja on kuitenkin Olli Pekanpoika, eikä Pekka Pekanpoikaa löydy edes asiakirjoista. Olli Pekanpoika mainitaan ensimmäisen kerran kymmenyluettelossa vuonna 1563. Hänet mainitaan Pekka Karvosen alla. Olli Pekanpojalla ei ole missään asiakirjassa sukunimeä, eikä talonnimeä. On kuitenkin mahdollista, että hän olisi alkuperältään Karvosia, sillä Karvoset kuuluvat isälinjaisen Y-DNA:n perusteella samaan alaryhmään kuin Sääskit, mutta on huomioitava, DNA-osumissa Karvosista on otettu toistaiseksi vain suppeampia markeritestejä, jotka eivät selvennä todellista läheisyyttä. Joka tapauksessa tulokset eivät ole ainakaan ristiriidassa sen teorian kanssa, että Sääskin talon perustaja olisi alkuperältään Karvosten sukua. Voitaisiin päätellä

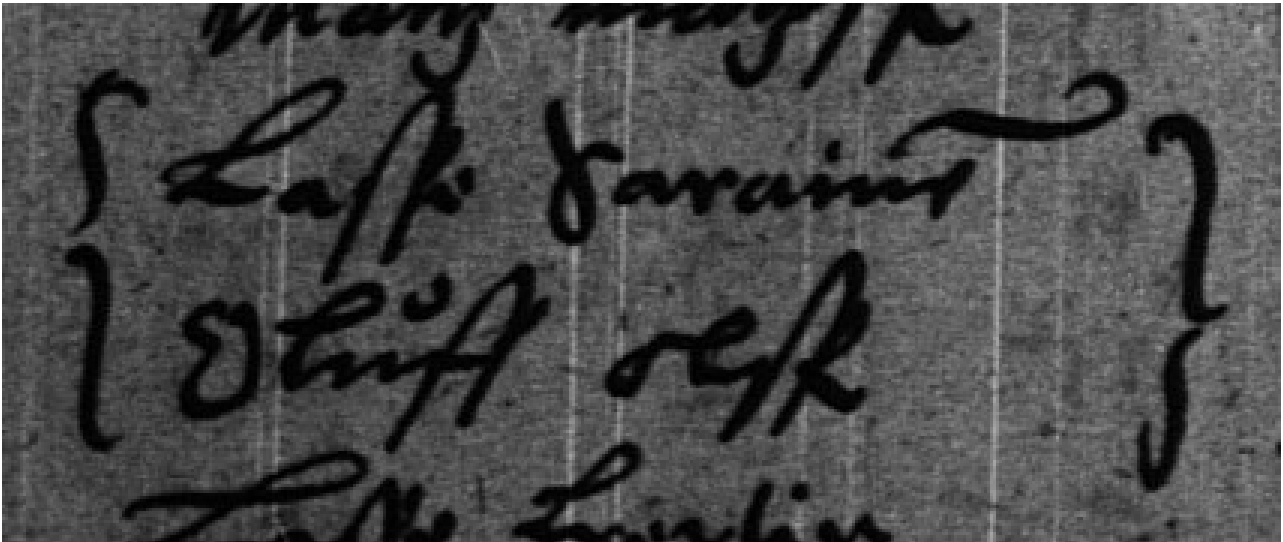
isälinjan yhdistyvän Karvosiin viimeistään keskiajan aikana, mutta tarkempi arvio vaatisi Karvosista tarkempaa Big Y-testitulosta.



Kärsämäen
Kärsämäen
Mats Lars
Per Karwoine
Oloff Persson
Mans Povalsson

Kuva 2. Vuoden 1563 kymmenysluettelossa Kärsämäen kylä (Kärsämä), jossa oli neljä veronmaksajaa: Matti Laurinpoika (Mats Larsson), Pekka Karvonen (Per Karwoine), Olli Pekanpoika (Oloff Persson) ja Mauno Paavonpoika (Mans Povalsson). Heistä Olli Pekanpoika on ensimmäinen myöhemmän Sääskin talon isäntä. Lähde: Pohjanmaan voutikuntien tilejä > Asiakirjat > 4657 Pohjois-Pohjanmaan voutikunnan kymmenysluettelo (1563-1563): Tiedosto 29, Astia, Kansallisarkisto.

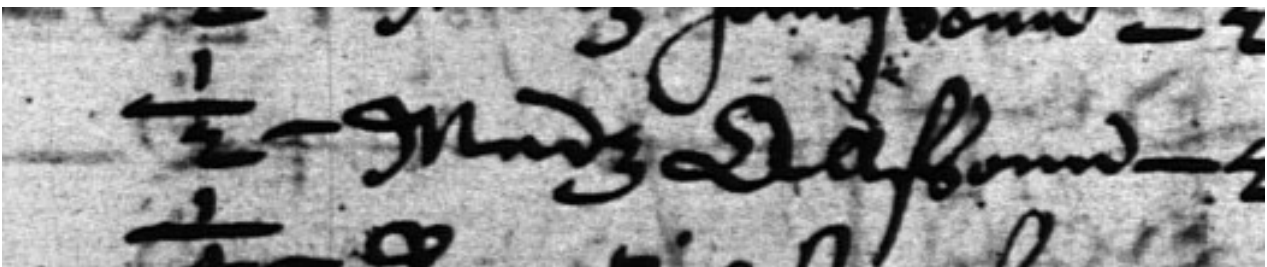
Olli Pekanpoika oli myöhemmän Sääskin isäntänä vuodesta 1563 vuoteen 1584. On kuitenkin huomioitava, ettei talon nimeä vielä esiintynyt asiakirjoissa, joten on epävarmaa puhua vielä Sääskin talosta. Vuodesta 1585 vuoteen 1604 isäntänä on Olli Ollinpoika, joka on ilmeisimmin edellisen isännän poika. Tietysti maakirjoissa sukulaisuussuhteita ei mainita, joten suvun vaihtuminen tai vävykin on mahdollista, eikä pelkkä osuva patronyymi ole varma todiste isästä ja pojasta.



Kuva 3. Kuvassa vuoden 1587 maakirja, jolloin Kärsämäen Olli Ollinpojan (Oluff Olsson) ½ manttaalin talo on yhteisviljelyksessä Lauri Saarasen (Lasse Saraine) kanssa. Lähde: Pohjanmaan voutikuntien tilejä > Asiakirjat > 4780 Pohjanmaan voutikunnan ja Oulun erämaan maakirja ja tilikirja (1587-1587): Tiedosto 58, Astia, Kansallisarkisto.

Talon nimeä/sukunimeä Sääske/Sääskilä/Sääskinen ei esiinny missään muodossa ennen vuotta 1646, jolloin talon nimet on merkitty ensimmäisen kerran maakirjaan. Nimi on tuolloin muodossa Sääskelä.

On huomioitava, että kyseessä ei ole periytyvä sukunimi, eikä nimeä mainita kertaakaan 1500-luvulla. Naapureina Kärsämäellä on kuitenkin sukunimellisiä, ilmeisimmin savolaisten jälkeläisiä, kuten Karvonen, Kaartinen, Saaranen. Tässä on syytä huomioida sekin, että Karvosten ohella myös Kaartiset ovat varsin läheisiä isälinjaisesti Sääskeille, mutta eivät ehkä riittävän läheisiä ollakseen Sääsken ns. alkuperäinen suku. Kaartisista löytyy nimittäin BigY-tuloksia, jotka vievät heidät hieman eri oksalla kuin Sääske. Toisaalta Kaartisten alkuvaiheet ovat laajemmin tutkimatta ja suku on asiakirjojen alussa jo varsin suuri, joten varhain haarautuneita linjoja voi toisaalta olla.



Kuva 4. Kuvassa vuoden 1616 maakirja ja myöhemmin Sääskenä tunnetun talon isäntänä Matti Ollinpoika (Mats Olsson). Hän oli isäntänä vuosina 1605-1643. Lähde: Pohjanmaan voutikuntien tilejä > Asiakirjat > 4908 Pohjois-Pohjanmaan voutikunnan henki- ja kymmenysluvat (1616-1616): Tiedosto 24, Astia, Kansallisarkisto.

Vuodesta 1605 vuoteen 1643 myöhemmän Sääskenä tunnetun talon isäntänä on Matti Ollinpoika. Hänelläkään ei kertaakaan mainita sukunimeä tai talonnimeä. Ruodutusluetteloiden ikätietojen mukaan Matti Ollinpoika olisi syntynyt vuonna 1565, mutta hän ei liene niin iäkäs, sillä hän oli isäntänä aina vuoteen 1643 asti. Ruodutusluetteloiden ikätiedoissa oli usein liioittelua. Koska kyseessä oli sotaväenotto ja Ruotsin suurvalta-armeijan joutuminen tiesi usein kuolemaa joko tauteihin Baltian varuskunnissa tai kaatumista rintamalla, oli järkevää koettaa välttää sotapalvelus vaikkapa sitten liioittelemalla ikänsä yläkanttiin.

Osuus	Nimi	Arvo
1/4	Jacob Ollinpoika	20
1/3	Jacob Ollinpoika ja Heikki Ollinpoika	30
1/2	Matti Ollinpoika	62
2	Heikki Ollinpoika	22

Kuva 5. Vuoden 1627 ruodutusluettelossa Kärsämäen kolme ensimmäistä taloa, joista kolmantena myöhempi Sääskin talo. Isäntänä 62-vuotiaaksi merkitty Matti Ollinpoika ja mukana myös hänen 28-vuotiaaksi merkitty poikansa Heikki Matinpoika. Isäntänä Heikki on veroluetteloissa vuodesta 1644 lähtien. Lähde: Pohjanmaan jalkaväkirykmentti > ruodutusluettelo, 1627-1627 > kuva 66, SSHY.

Talon perustajan Olli Pekanpojan voidaan arvioida syntyneen noin vuonna 1535, hänen poikansa Olli Ollinpojan noin vuonna 1558 ja Matti Ollinpojan noin vuonna 1580. Luonnollisesti kyseessä ovat vain arviot, koska veroluetteloissa ei ikätietoja ole. Ruodutusluettelot ovat ainoita ikätietoja ennen kirkonkirja-aikaa sisältäviä asiakirjoja.

Heikki Matinpojasta tulee isäntä vuonna 1644. Hän esiintyi ruodutusluetteloissa jo 1620-luvun lopulta lähtien ja niiden perusteella hänen syntymävuotensa olisi 1605. Suur-Pyhäjoen historian perusteella hän olisi isäntänä jo vuonna 1635, mutta en löytänyt tällaista merkintää.

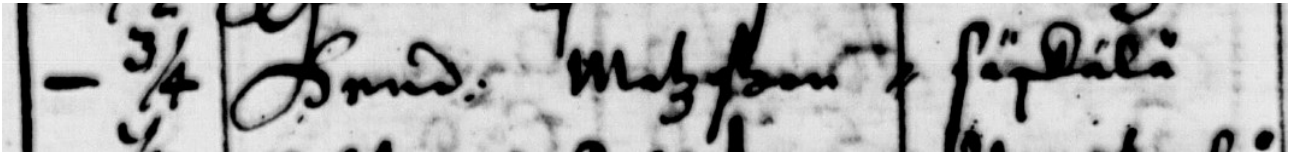
1/2	Matti Ollinpoika	3/4
-----	------------------	-----

Kuva 6. Vuoden 1637 maakirjassa talon manttaaliluku on kasvanut 1/2 manttaalista 3/4 manttaaliin. Luultavasti suku on ottanut viljelyyn vanhoja autiotiloja, jotka ovat liitetty kantataloon. Isäntänä on vielä Matti Ollinpoika (Mats Ollsson). Lähde: Pohjanmaan läänin tilejä > Asiakirjat > 9103 Pohjanmaan pohjoisen voutikunnan maakirja (1637-1637): Tiedosto 55, Astia, Kansallisarkisto.

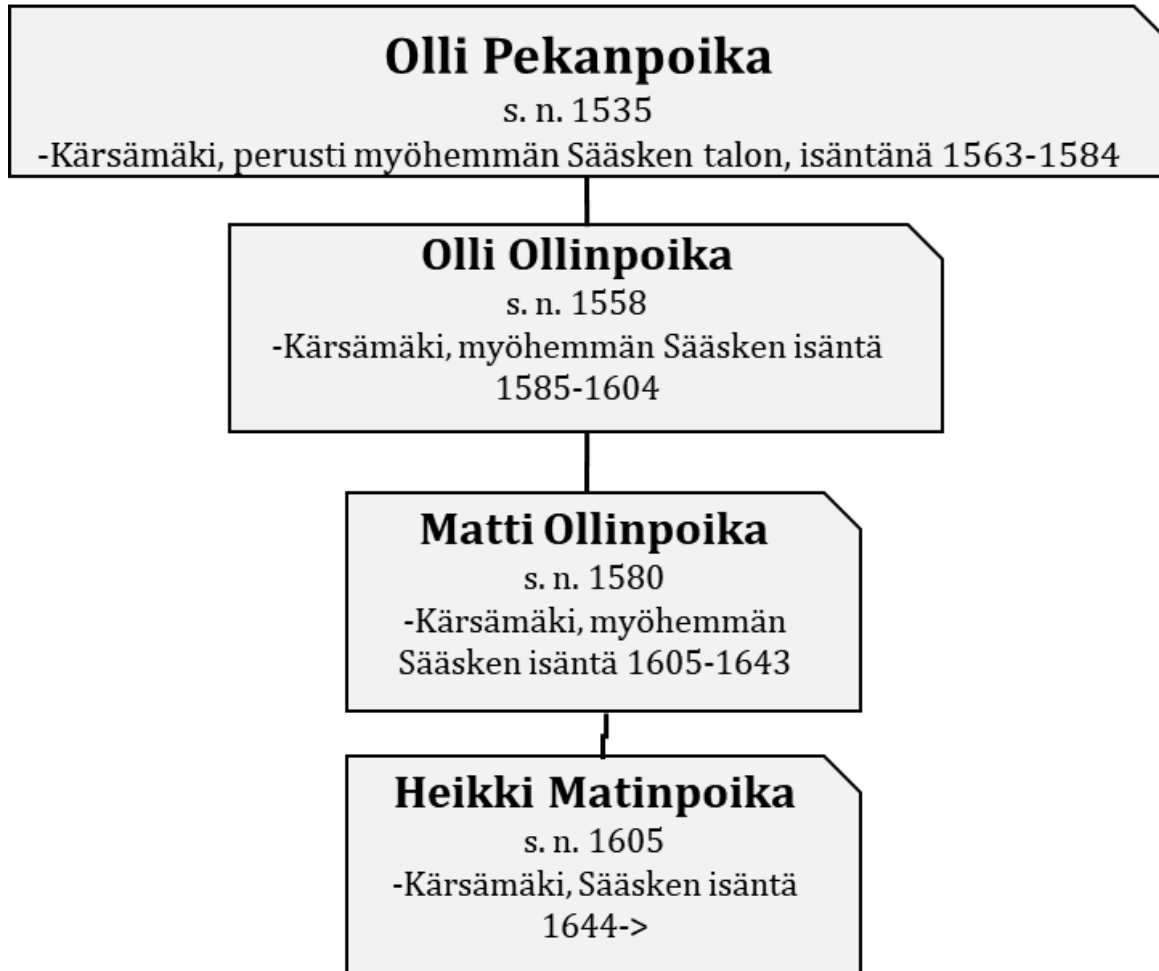
Heikki Matinpojalle kirjataan talonnimi Sääski vuodesta 1645 lähtien. Ei voida asiakirjojen perusteella sanoa, kuinka kauan taloa on kutsuttu kyseisellä nimellä, mutta koska nimeä ei käytetä sukunimenä kertaakaan 1500-luvulla, sitä ei voida pitää savolaislähtöisenä suvun nimenä, vaan myöhemmin syntyneenä talonnimenä.

Luultavammin Sääski oli ollut käytössä jo jonkin aikaa ennen sen ilmaantumista maakirjoihin, sillä varhaisemmissa veroluetteloissa ei talojen nimiä muutenkaan merkitty. Sen sijaan 1500-luvulla vielä savolaisia sukunimiä oli käytössä, jonkin nekin jäivät hiljalleen pois, mutta osasta vakiintui talojen nimiä.

Heikki Matinpoika (s. noin 1605) oli ennen tutkimusta sukuseuralla jo tiedossa ollut kantaisä, jonka poikien (Matti ja Tapani) talo jakautui Sääskeen ja Jokitaloon. Tapanin poika Olli Tapaninpoika (s. noin 1653) on sukuseuran ns. kantaisä.



Kuva 7. Vuoden 1645 maakirjassa esiintyvät vihdoinkin talonnimet. $\frac{3}{4}$ manttaalin suuruisen Säaskelän talon isäntänä on Heikki Matinpoika. Lähde: Pohjanmaan läänin tilejä > Asiakirjat > 9120 Oulun läänin läänintilikirja (1645-1645): Tiedosto 150, Astia, Kansallisarkisto.



Kuva 8. Säski-talon ensimmäiset sukupolvet.

Y-DNA:n perusteita

Isälinjainen Y-kromosomin DNA on erinomainen työkalu sukututkijalle, mutta se mullistaa myös asutushistorian tutkimusta. Y-kromosomin testi voidaan ottaa vain miehestä, sillä naisilla ei ole Y-kromosomia. Hedelmöityshetkellä tulevan lapsen sukupuolen ratkaisee se, hedelmöittääkö munasolun miehen poika (Y)- vai tyttö (X) -siittiö. Lapsella tulee sukupuolikromosominsa toinen puolikas aina äidiltä (eli X). Näin ollen miehen sukupuolikromosomit ovat mallia XY ja naisen XX. Naisen isälinjan voi siten selvittää vain hänen mieslinjaisesta sukulaisesta, kuten isästä, veljestä tai veljenpojasta.

DNA-testien käyttökelpoisuus sukututkimuksen työkaluna vaatii vertailupohjaa. On muistettava, että yksittäinen isälinjainen DNA-tulos kertoo vain testatun henkilön isälinjan. Yhden tuloksen perusteella ei siis voida tehdä minkäänlaisia oletuksia, että testitulos koskisi laajemmin sukua tai edustaisi edes oletetun kantaisän haploryhmää. On nimittäin mahdollista, että isälinja on voinut katketa, eikä sukututkimuksessa kirkonkirjoista ja veroluetteloista löydetty sukujuonto edusta todellista biologista isälinjaa. Isälinjan testeissä on aina otettava huomioon yllätyksen mahdollisuus. Isä on aina epävarmempi kuin äiti. Jos esimerkiksi kirkonkirjojen perusteella on löydetty kahdella isälinjaiselle DNA-testatulle yhteinen kantaisä, joka olisi syntynyt 1700-luvun alussa ja testitulokset eivät osukaan toisiinsa, niin vähintään toisessa linjassa on katkos olettaen sukututkimuksen kuitenkin olevan oikein tehty. Verrokkitestillä voidaan varmistaa siten isälinja lähimpään yhteiseen kantaisään asti. Tuosta kohdasta taaksepäin varmistaminen vaatii puolestaan vielä kauempaa haarautuvan verrokkilinjan.

Valitettavasti joka sukupolvesta verrokkilinjoja ei ole olemassa. Esi-isällä ei välttämättä ole ollut veljiä, ainoa veli on voinut olla poikamies, veljet ovat voineet kuolla nuorena tai saaneet vain tyttäriä tai mieslinja on jossain myöhemmässä sukupolvessa sammunut.

Isälinjaisia Y-kromosomin DNA-testejä on kahta erilaista tyyppiä. Edullisempi testi on ns. markkeritesti (STR), jossa testataan Y-kromosomin emäsparien toistokertojen muutoksia. Tämä testi toimii ainoastaan ns. suuntaa antavana, eikä sillä voida määrittää tarkkaa haploryhmää. Markkeritesti on kätevä sukuyhteyden poissul-kutestinä, mutta varmistajana se ei aina ole riittävä. Erityisesti savolaisissa suvuissa markkerietäisyydet noin 1000 vuoden sisällä olevien sukujen välillä ovat melko pieniä, eikä markkeritestin lähimmät osumat ole välttämättä edes todellisuudessa lähimpiä. Emäsparien toistokerrat voivat mutatoitua edestakaisin, jolloin aiempi arvo voi palautua ja tällöin kaukaisemmat näyttävät läheisimmiltä.

Voidaan sanoa, että markkeritestillä voidaan ennustaa haploryhmä noin 1000-2000 vuoden tarkkuudella, mutta ei tällöinkään aina varmasti. Haploryhmän määrittämiseksi tarvitaan SNP-pohjaista Y-testiä, jossa tarkastellaan Y-kromosomin emäsparien pysyviä muutoksia toisiksi. Tällöin kerran tapahtuneesta mutaatiosta tulee ns. korvamerkki kyseiselle sukulinjalle ja mutaatio tulee periytymään aina edespäin kantaisän mieslinjaisille jälkeläisille. Aikojen saatossa kyseisiä ns. korvamerkkimutaatioita tapahtuu enemmän ja enemmän, jolloin DNA-puun oksisto tuuhenee isälinjan laajetessa. Tarkoista SNP-pohjaisista DNA-testeistä yleisin ja suosittelavin on FamilyTreeDNA:n Big Y-700, koska se antaa laajan vertailupohjan suomalaisittain. Lukuisat suomalaiset sukuseurat ovat saaneet aikaiseksi jo varsin laajoja sukujen sisäisiä DNA-projekteja.

Sääskien DNA-tulokset

Sääski-suvusta on yksi tarkka SNP-pohjainen BigY-tulos. Haploryhmä on tällä hetkellä I-FTB54321, joka yhdistää kahta testattua: Sääskien isälinjaista testattua ja lähimpänä osamana Etelä-Pohjanmaan Isojoelle juontavaa sukua. Tämä linja on kuitenkin mennyt Etelä-Pohjanmaalle ilmeisesti vasta 1600-luvulla, sillä isommassa kuvassa katsottuna Sääskien isälinja ei ole vanhaa pohjalaislinjaa.

Sääskiä lähimpänä ovat tällä hetkellä BigY-testatuista savolaislähtöinen Turpeisten suku, aluksi Iisalmessa (ja myöhemmin Pielisjärvellä) esiintyvä Nevalaisten suku ja Piippolan Piipposten suku. Näistä vain Turpeinen on selvästi vanha savolaisnimi, Nevalainen syntyy Ylä-Savossa 1610-luvulla ja Piipposet saavat alkunsa Pohjois-Pohjanmaan Piipon talosta, joka oli alku myös Piippolan pitäjälle. Sukuja ja Sääskien isälinjaa yhdistää noin 1400-luvulla syntynyt mutaatio I-FGC77143.

Näiden kaikkien sukujen ja koko laajemman ryppään taustalla on kuitenkin Ihalempisten suku, jota voidaan pitää hyvällä syyllä "Itä-Suomen vanhimpana ja suurimpana sukuna". Sääskien taustalla on jokin savolaislähtöinen suku, jonka nimi ei enää välttämättä 1500-luvulla ole ollut Ihalempinen, mutta joka viimeistään noin

1200-1300-luvulla yhdistyy laajaan Ihalempisten sukuun. Ihalempisten suvun sisällä oli lukuisia nimenvaihdoksia jo ennen asiakirja-aikaa ja asiakirja-ajan alkupuolella. Tämä voidaan todistaa sillä, että BigY-tuloksissa kaukaisimmat myös asiakirjojen perusteella Ihalempisistä syntyneet suvut ovat toisistaan kauempana kuin osa alasuvuista, jotka ovat olleet muulla nimellä jo asiakirjojen alkaessa.

Noin 1300-luvulla syntynyt mutaatio I-Y20304 tuo mukaan Holopaisten ja Kaartisten suvut. Maantieteellisesti sukujen keskittymä on asiakirjojen alkaessa Säämingin ja Sulkavan ympäristössä, Saimaan rannoilla. Linjoja on tuolloin levittäytynyt kuitenkin jo erinomaisia vesireittejä pitkin pohjoista Rantasalmen kautta aina Kuopion ympäristöön. Kaartinen on asiakirjojen alkaessa selvästi laajin Ihalempisten ryppäeseen kuuluvista suvuista, joten se on ehkä nimenäkin vanhin.

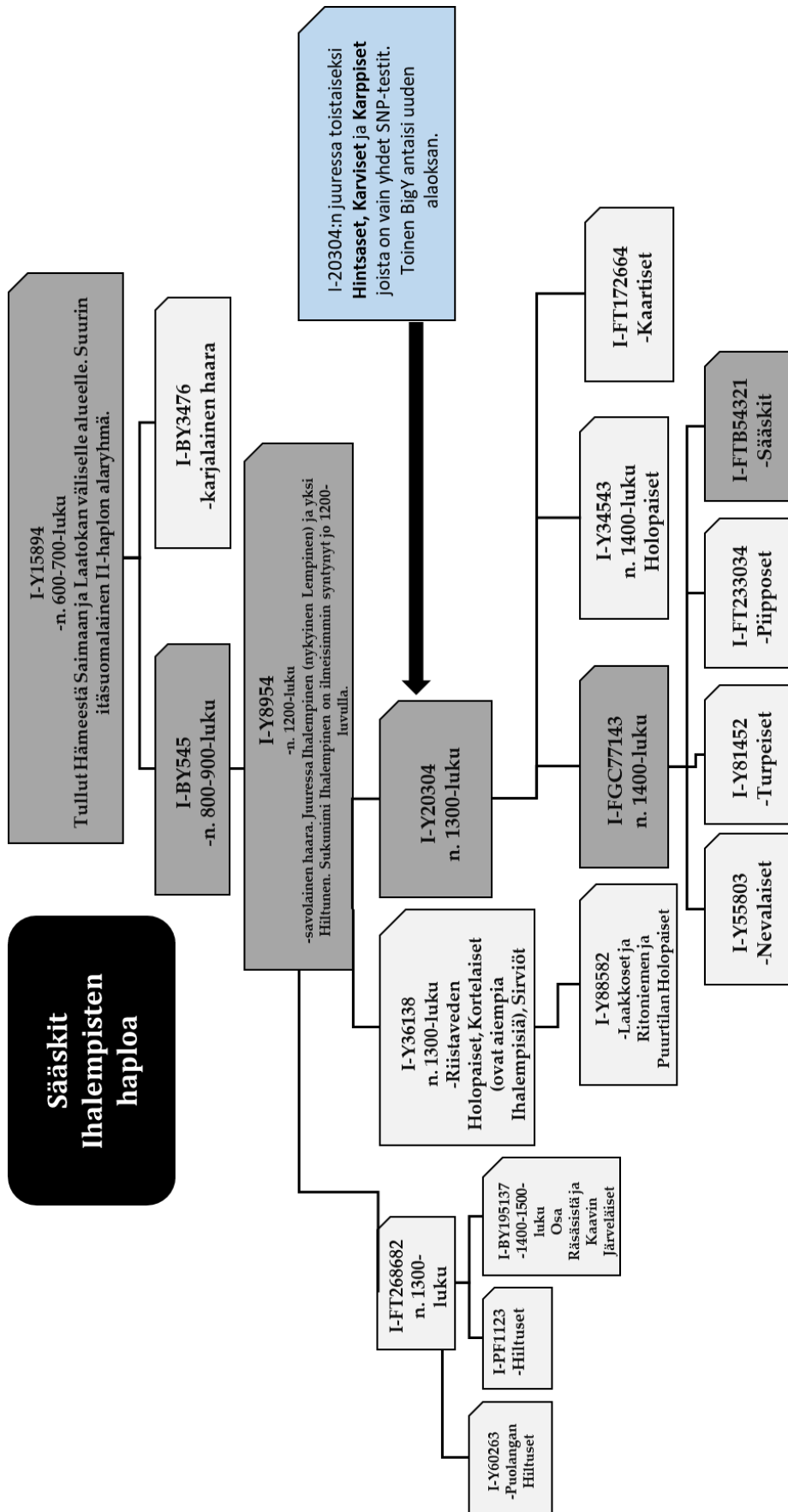
Ihalempisten ns. kantamutaatio näyttää olevan I-Y8954, joka olisi aika-arvioiden perusteella syntynyt noin 1200-luvun puolimaissa. Se haarautuu kolmeen alahaaraan, joista edellä mainittu I-20304 johtaa Sääskien isälinjaan. Ihalempisenä pisimpään pysynyt sukuhaara muuttui Lempiseksi 1600-1700-luvun vaihteessa ja tämä sukuhaara sijoittuu juurioksalle I-Y8954. Sillä ei siten ole läheisempää mutaatioita minkään alahaaran kanssa ja tämä kantajuudessa oleva linja vahvistaa teoriaa Ihalempisistä koko oksan kantasukuna.

Muista I-8954:n alahaaroista I-Y36138 pitää sisällään Laakkosten, Sirviöiden ja Kortelaisten suvut. Näistä Kortelainen on selvästi osoitettavissa 1500-luvun lopulla Ihalempisistä nimenvaihdon kautta syntyneeksi suvuksi. Uuden nimen aihiona on asuinpaikka Kortejoki. Sirviöt syntyvät ilmeisimmin Pyhäjärvellä Ihalempisistä 1500-luvun lopulla, mutta tätä ei ole toistaiseksi tarkemmin asiakirjoista tutkittu. Laakkosia on useita erillisiä sukuja, mutta tätä isälinjaa ovat ns. Ihalempis-Laakkoset edustavat Pohjois-Savon Laakkosten haaroja.

Kolmas I-Y8954:n alaoksa sisältää Hiltuset, Räsäset ja Järveläiset. Näistä Järveläinen syntyy nimenä vasta 1600-luvulla Räsäsistä, joka puolestaan syntyi 1500-luvulla nimenvaihdoksena Ihalempisistä. On kuitenkin huomioitava, että kaikki Räsäset eivät kuulu tähän samaan sukuun, vaan pääosa Räsäsistä näyttää olevan ns. vävylinjaa. Hiltusistakaan kaikki eivät kuulu tähän isälinjaan, vaan osa Hiltusista on N-haploisia.

Ennen ns. Ihalempisten oksaa eli I-Y8954:ää on pidempi väestöllinen pullonkaula, sillä kyseisellä mutaatiolla on myös neljä rinnakkaismutaatiota, eikä väliltä haaraudu ns. veljeslinjoja. Aiempi mutaatio I-BY545 on alkuperältään karjalainen ja syntynyt noin 900-luvulla. Koska Karjalan Jääskin pitäjässä on Ihalempiälän kylä, voidaan pohtia olisiko Ihalempisten suku tullut sieltä Savoan keskiajalla, koska kuitenkin linjat näyttäisivät yhdistyvän 1200-luvulla, samoihin aikoihin, kuin milloin nimitutkijat olettavat vanhimpien pysyvien sukunimien syntyneen. Itäisenkin Suomen varsin pysyvinä pidetyistä sukunimistä syntyi kuitenkin erilaisten lisänimien kautta uusia nimiä vielä 1600-luvulle asti. Nämä on voitu osoittaa paitsi asiakirjatutkimuksen, myös DNA-projektien avulla. Tässä käsitelty Ihalempisten tapaus on siitä parhaimpia esimerkkejä.

Koska Sääskien isälinja on kuitenkin isossa kuvassa läntistä I1-haploryhmää, ei se edusta ikaikaista karjalaisuutta. Kuitenkin vielä mutaatio I-Y15894 näyttää jälkeläislevintänsä perusteella syntyneen Karjalassa. Sen toinen alahaaroista on selvästi karjalainen ja kantajuudessa oleva suku on asiakirjojen alkaessa Käkisalmen Karjalassa. Näyttäisi sille, että isälinja olisi tullut Hämeestä itäiseen Suomeen, jonnekin Saimaan ja Laatokan väliselle alueelle, ehkä noin 700-luvun tietämillä. Tätä aiempi oksa, I-Z134, on jo selvästi hämäläinen.



Kuva 9. Säskien isälinjan sijainti haplopuussa. Säskien isälinja on ilmeisimmin tullut Satakunnan alueelle Ruotsista hieman ennen ajanlaskun alkua. Satakunnasta asutus on levinnyt Hämeeseen ja edelleen noin 700-luvulla isälinja olisi tullut itäiseen Suomeen.